

page 5
ÉCRIRE,
ÇA FAIT DU BIEN !

page 10
LES ÉLECTIONS
COMMUNAUTAIRES

page 20
LES MONTS
DES FLANDRES

Vlam!

LE MAGAZINE DE CŒUR DE FLANDRE AGGLO

page 18

⇒ **Manon Lemeiter**
*l'étoile montante
du handball*





Sommaire

p.4

⇒ **En bref**

p.7

⇒ **C'est voté !**

p.8

⇒ **Décryptage**

LE RÉSEAU HOP BUS ÉVOLUE

p.10

⇒ **Zoom**

ÉLECTIONS COMMUNAUTAIRES,
MODE D'EMPLOI

p.16

⇒ **Près de chez vous**

p.18

⇒ **Bonjour**

MANON LEMEITER

p.20

⇒ **La minute Vlaemsch**

LA CHAÎNE DES MONTS DES FLANDRES

p.22

⇒ **On sort !**

05 ⇒ JANVIER // FÉVRIER // MARS // AVRIL (2026)

Vlam !

Le magazine de Cœur de Flandre aggro

⇒ www.ca-coeurdeflandre.fr

Directeur de publication : Valentin Belleval, Président de Cœur de Flandre aggro // **Rédactrice en chef** : Anaïs Huyghe, directrice du service communication // **Rédaction** : service communication et

Claire Decraene (Com E(t) CLAIR) // **Photos** : Laurent Mayeux, Claire Decraene et service communication, sauf mentions contraires //

Photo de couverture - société Cathelain : ClaireDecraene // **Conception graphique** : Audacioza studio // **Mise en page** : Matthieu Maubert //

Impression : Pacaud // **Tirage** : 45 000 exemplaires // **ISSN** : en cours.

Papier issu de forêts gérées durablement





Édito

Valentin Belleval
Président
de Cœur de Flandre agglo

Chères Habitantes, Chers Habitants,

En ce début d'année, je souhaite vous adresser, au nom des élus de Cœur de Flandre agglo, mes vœux les plus sincères, ainsi qu'aux acteurs économiques et associatifs qui font la vitalité de notre territoire. Je formule le vœu que cette année soit une année de projets, de réussites et de confiance partagée.

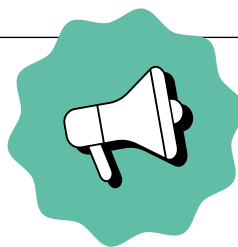
L'année qui s'ouvre est marquée par une avancée majeure : le lancement de notre réseau de transports gratuits, véritable succès populaire depuis sa mise en service en juin dernier. Depuis le 19 janvier 2026, ce réseau connaît ses premières adaptations afin de mieux répondre aux usages et aux besoins du quotidien. Ce n'est qu'une étape : dès 2027, le réseau aura vocation à s'étendre, pour renforcer encore l'accessibilité et la mobilité sur l'ensemble du territoire.

Nos projets structurants avancent également. La Cité de la Bière franchit une étape décisive avec la sélection de l'architecte du projet, donnant une nouvelle impulsion à ce projet emblématique de notre identité que nous portons avec la Région Hauts-de-France. Par ailleurs, l'étude de programmation pour la future piscine intercommunale à Hazebrouck est lancée, posant les bases d'un équipement moderne et utile pour les familles et nos enfants.

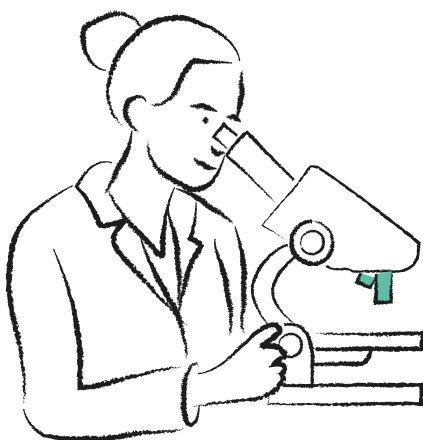
Six ans se sont écoulés, et je veux remercier une nouvelle fois, les maires et les élus communautaires qui ont accordé leur confiance à l'exécutif que j'ai eu le plaisir et l'honneur de conduire. C'est cette confiance partagée qui a permis de bâtir et porter ces grands projets utiles pour le territoire.

Très belle année à toutes et tous !

Vive la Flandre !



⇒ *En bref* **L'actu de l'agglo**



**« Susciter des vocations,
allumer des étincelles,
c'est déjà une réussite. »**

Priscilla Benault

FORMATION

Sciences et filles : ouvrir le champ des possibles

Le 6 mars – soit quelques jours avant la journée internationale des droits des femmes, l'événement « Sciences et filles » mettra en lumière la place des jeunes filles dans les filières scientifiques. Une journée d'échanges à l'agglo, pensée pour déconstruire les stéréotypes et susciter des vocations.

L'initiative est née d'une réflexion d'enseignants du territoire, désireux d'agir concrètement sur les questions d'orientation. « Aujourd'hui encore, seules 42 % des filles choisissent la spécialité mathématiques au lycée, et elles sont moins de 25 % à s'orienter vers les filières de l'ingénierie et du numérique », explique Priscilla Benault, professeure de mathématiques au lycée des Flandres, et coordinatrice de la journée avec Jérôme Dumont, professeur de physique et Valérie Marez du service Développement économique de Cœur de Flandre agglo. L'événement s'inscrit notamment dans le cadre du plan « Filles et maths », mené par l'Éducation nationale pour renforcer la mixité dans les filières scientifiques et techniques.

Des rencontres qui peuvent changer des parcours

Près de 350 élèves, issus des collèges et lycées du Cœur de Flandre, iront ainsi à la rencontre de femmes exerçant dans des secteurs où elles restent minoritaires : sciences, industrie, ingénierie, aéronautique, numérique ou recherche. « L'idée est de montrer que ces parcours sont accessibles et que les filles ont toute leur place dans ces métiers », souligne l'enseignante. En parallèle, quelques classes de primaire seront accueillies dans un format spécifique, car « c'est dès le plus jeune âge que se construisent les représentations ». Avec l'ambition de dépasser le simple temps fort : « L'objectif est de créer une dynamique sur le territoire et que l'action se poursuive ensuite dans les établissements », insiste Priscilla Benault.

DÉMARCHES

Déchets : mettez à jour vos informations !

Déménagement, emménagement, naissance, départ, logement vacant... comme pour l'électricité ou l'eau, pensez à informer l'équipe *Redevance incitative* de tout changement de situation : cela peut avoir un impact sur votre facturation. Contactez-nous via l'espace mes démarches (demarches.ca-coeurdeflandre.fr/dechets) ou par téléphone (au 03 74 54 00 80, du lundi au jeudi de 9h à 12h et de 13h30 à 16h30).

JEUNESSE

Un temps fort pour l'orientation

Le 5 février, le « Carrefour des métiers » revient pour une 3^e édition à l'Espace Flandre d'Hazebrouck. L'objectif : faire découvrir une grande variété de métiers et aider les jeunes dans leurs choix d'orientation, en leur permettant d'échanger avec plus de 60 professionnels, tous secteurs confondus. C'est grâce à un travail mené conjointement par les acteurs de l'enseignement, le CIO, les entreprises et Cœur de Flandre agglo que plus de 1000 collégiens de Flandre pourront participer à ce temps fort.



Baptiste

**« Quand on écrit pour soi,
ça fait vraiment du bien.
Franchement, on en est tous capables,
et ça donne tellement confiance. »**

CULTURE

Écrire, ça fait du bien !

Parce que l'on peut retrouver la poésie un peu partout dans notre quotidien, Cœur de Flandre aggro propose, en amont du Printemps des Poètes, un concours de poésie ouvert à toutes et tous du 15 janvier au 15 mars. Et si comme Baptiste, lauréat du concours l'an dernier, vous osiez l'aventure ?

Le Printemps des Poètes en Cœur de Flandre, c'est un mois pour vivre, écouter et réinventer la poésie partout sur le territoire. Outre une programmation accessible et variée qui sera proposée du 4 mars au 3 avril, l'agglo souhaite également raviver l'esprit de *Landjuweel*, ce grand concours du XV^e siècle qui célébrait la force des mots et faisait entrer la poésie dans le quotidien des habitants.

Libérez votre plume

Le concours de poésie revient donc cette année avec le thème de « *la Liberté* » et trois catégories : enfants (7–11 ans), jeunes (12–18 ans) et adultes (à partir de 18 ans). L'an dernier, c'est Baptiste Cathelin, 14 ans et originaire de Caëstre, qui a décroché le 2^e prix de la catégorie « *jeunes* » avec son poème : *Sous la surface, la tempête*. Passionné d'éloquence, il s'est lancé sur un coup de tête, alors qu'il n'avait jamais vraiment écrit de poésie. Le thème imposé, la poésie volcanique, a immédiatement résonné chez lui : « *J'ai parlé un peu de ma vie car je suis haut potentiel et parfois ce n'est pas simple. Cela a inspiré mon poème.* » Et notamment ce vers dans lequel il se retrouve : « *Un volcan silencieux sous un air de gentil garçon* ». Baptiste a reçu un prix et un bon d'achat de 50 € dans une librairie. Et il compte bien recommencer cette année !



Infos et inscription sur
ca-coeurdeflandre.fr/participez-au-concours-de-poesie-2026



RESTAURATION SCOLAIRE

De bonnes notes pour les cantines



Fruits, légumes, œufs, viande, produits laitiers... Proposer davantage de produits locaux, frais et de saison dans les assiettes des écoliers du territoire, c'est l'engagement des 11 communes labellisées « *Ici je mange local* ».

Ochtezeele, Le Douliou, Vieux-Berquin, Boeschève et Saint-Sylvestre-Cappel ont rejoint cette démarche en 2025. À partir de 20 % de denrées locales proposées dans les menus, la commune obtient une étoile – elle peut aller jusqu'à trois pour 60 % ! Qui a dit qu'il n'y avait qu'à l'école que l'on récompensait les bons élèves ?



ca-coeurdeflandre.fr/agir-pour-une-alimentation-durable

ALIMENTATION

Des paniers solidaires de produits frais

Manger sain, local et bio à petit prix : c'est possible grâce au dispositif P.A.N.I.E.R.S¹. Une initiative qui favorise l'accès à une alimentation locale et durable tout en assurant aux producteurs une juste rémunération.

Avec P.A.N.I.E.R.S, Cœur de Flandre aggro déploie une action forte du Projet Alimentaire Territorial (PAT) : permettre aux foyers dont le quotient familial est inférieur ou égal à 1 200 € de recevoir un panier de fruits et légumes bio et locaux à tarif accessible. La moitié du coût est prise en charge par l'agglomération ; l'autre par l'habitant. Et le dispositif va plus loin : il propose également des ateliers de sensibilisation – cuisine, décryptage des labels, visites de fermes – pour accompagner durablement le changement d'habitudes alimentaires. P.A.N.I.E.R.S est déployé dans les **communes volontaires** : Steenwerck, Boeschèpe, Steenvoorde et Vieux-Berquin sont les premières engagées.

Un coup de pouce pour consommer des produits bio et locaux

À Steenwerck, les distributions ont démarré cet été. Une dizaine de foyers bénéficient déjà de ces paniers du collectif de producteurs Colloc Flandres. « Cette initiative formidable aide les familles comme les aînés » explique Marie-Pierre Vaneeckhoutte du CCAS de Steenwerck. Parmi les bénéficiaires, Élodie Braem, assistante maternelle à Steenwerck, découvre ce jour-là son panier garni d'un potiron, d'un céleri, ou encore de navets et de carottes. « En tant que maman solo, c'est un vrai coup de pouce : les fruits et légumes coûtent bien moins cher qu'en grande surface. ». Vous êtes intéressé(e) et vous habitez une des communes volontaires ? Rapprochez-vous de votre mairie pour plus d'informations.



ca-coeurdeflandre.fr/agir-pour-une-alimentation-durable

¹Pour l'Accès à une Nourriture Inclusive, Écologique, Régionale et Solidaire. Ce dispositif est déployé en partenariat avec Bio en Hauts-de-France et co-financé par la MSA et le ministère de l'Agriculture (France Nation Verte).



Distribution de paniers par Colloc Flandres en décembre à Steenwerck.



LECTURE

Noir Cornet, un polar en Flandre

Originaire de Bailleul, l'auteur Nicolas de Ruyffelaere sort un premier polar où se mêlent racines locales, science-fiction et histoire.

Après avoir travaillé plus de 15 ans pour la presse hebdomadaire locale et écrit des milliers d'articles, Nicolas de Ruyffelaere a sorti l'été dernier son premier roman, *Noir Cornet*. Si l'action se déroule autour du site de la Coupole à Saint-Omer, Nicolas de Ruyffelaere distille un grand nombre de références locales, parmi elles : la frontière, les frites, le tir à l'arc, les briques, les microbrasseries ou encore Mélusine. « La Flandre a façonné mon regard, raconte-t-il. Il y a un côté amoureux avec ce territoire : parfois tu

veux t'éloigner mais tu finis toujours par y revenir. » Côté histoire, son personnage principal, un journaliste, mène une sombre enquête dans une France qui vient d'abolir la liberté de la presse. Le roman mêle fiction et observations sociologiques, avec une touche futuriste. « Cette tension entre l'intime et le vaste, entre le concret et l'imaginaire, constitue pour moi un fil rouge que j'essaie de transmettre dans mes romans ». Aux confins de la Flandre et du fantastique, ce thriller historico-cosmique saura vous happer !

« *Noir Cornet* », publié chez Afitt Editions, est disponible dans certaines librairies locales comme La Bailleuloise à Bailleul et Le Marais du Livre à Hazebrouck, ou sur commande sur Internet.



⇒ C'est voté !

Retour sur les sujets qui ont fait l'objet d'un vote en conseil communautaire, assemblée délibérante composée de 88 membres et organe de décision de Cœur de Flandre agglo.

01 CITÉ DE LA BIÈRE :

L'ARCHITECTE RETENU



Deux ans après avoir remporté le concours lancé par la Région Hauts-de-France, Cœur de Flandre agglo a acté le choix de l'équipe de maîtrise d'œuvre : c'est l'agence d'architectes DREAM-Hame, accompagnée du scénographe Epatant, qui a été retenue. Futur moteur du développement culturel et touristique du territoire, le projet retenu pour la Cité de la Bière proposera une expérience de visite faite de surprises, d'émerveillement et d'émotion, au service d'un récit collectif et d'une transmission vivante. Le tout prendra place au cœur de l'écrin historique et patrimonial de l'ancienne usine Nordlys à Bailleul. **Découvrez les visuels du projet sur le site de l'agglo (www.ca-coeurdeflandre.fr/la-cite-de-la-biere)**



Délibération 2025_158 du 16 décembre 2025

SENSIBILISER À LA NATURE

02 DÈS LE PLUS JEUNE ÂGE



Cœur de Flandre agglo participe depuis plusieurs années au financement de sorties nature et à la ferme organisées par les écoles afin de sensibiliser les plus jeunes à la nature. Près de 900 élèves ont ainsi suivi l'une de ces actions sur l'année scolaire 2024-2025, pour un montant total attribué de près de 20 000 €. D'autres enjeux apparaissent aujourd'hui essentiels tels que la sensibilisation autour du cycle de l'eau et la gestion des déchets. Le dispositif vient donc d'être élargi pour encourager les visites des stations d'épuration et du centre de valorisation énergétique des déchets.



Délibération 2025_152 du 4 novembre 2025

DE NOUVELLES FORMATIONS

03 INDUSTRIELLES À HAZEBROUCK

Parce qu'il y a de vrais enjeux à attirer les jeunes vers le secteur de l'industrie, Cœur de Flandre agglo s'implique aux côtés des partenaires du territoire dans la sensibilisation et la découverte des métiers de l'Industrie et soutient l'implantation prochaine d'un nouveau partenaire à Hazebrouck : l'AFPI, acteur national de la formation industrielle. Détenant déjà 13 centres répartis sur la région, l'organisme proposera une offre de formations industrielles complémentaire pour le Cœur de Flandre, au sein du bâtiment de la Presse flamande, rue du Milieu. L'agglo participe au financement des travaux d'aménagement à hauteur de 200 000 €, l'AFPI prenant le reste à sa charge. Après la signature d'une charte de partenariat avec l'Académie de Lille en juillet dernier afin de renforcer le lien entre Ecole et Entreprise, ce projet marque une nouvelle étape dans le développement de la formation industrielle et agroalimentaire en Cœur de Flandre.



Délibération 2025_170 du 16 décembre 2025

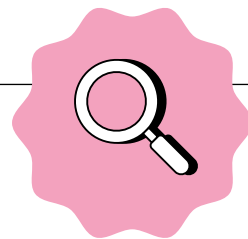
PROCHAINE DATE

• **Mardi 10 février**
• 18h30

Siège de Cœur de Flandre agglo,
222 bis rue de Vieux-Berquin
à Hazebrouck.



Délibérations
consultables sur
ca-coeurdeflandre.fr/deliberations



⇒ Décryptage : Le réseau Hop Bus évolue

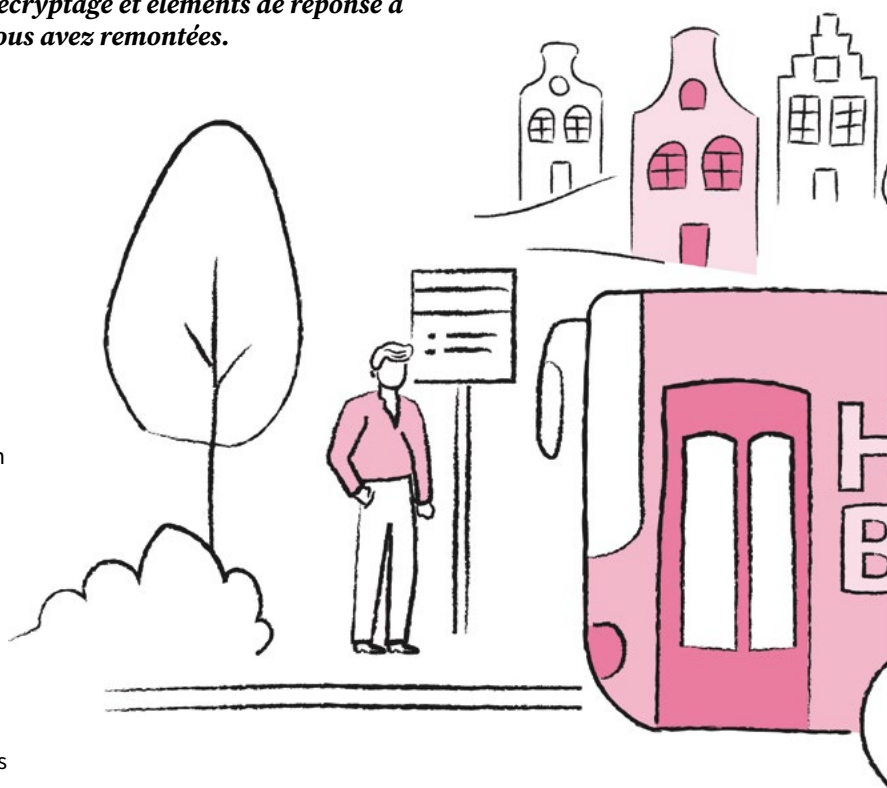
Depuis son lancement en juin dernier, Hop Bus a contribué à offrir de nouvelles possibilités en matière de mobilité sur le territoire. Gratuit et accessible à tous, le réseau représente une véritable alternative à la voiture et a trouvé ses habitués. Ces premiers mois de service ont permis de mettre en lumière des ajustements nécessaires afin de mieux répondre aux attentes de tous. Décryptage et éléments de réponse à partir des remarques que vous nous avez remontées.

1. « ÇA NE MARCHE PAS ! »

Détrompez-vous ! Les chiffres d'utilisation de ces premiers mois de lancement sont très positifs : lors du premier trimestre, **le réseau a accueilli près de 90 000 usagers** ! La gratuité du service, la desserte des centres-villes, des gares et des principaux pôles d'activités, la simplicité d'usage des navettes urbaines mais aussi la courtoisie et la disponibilité des conducteurs(rices), ont favorisé une appropriation rapide du réseau.

2. « QUE FAITES-VOUS DES REMARQUES DES USAGERS ? »

Elles sont consignées et étudiées. Ainsi, certains points ont été identifiés comme perfectibles, comme le fonctionnement en boucle des navettes urbaines qui, combiné aux temps d'arrêt aux terminus, peut parfois allonger certains trajets. Certaines zones ont également été identifiées comme peu ou pas desservies malgré un besoin. Enfin, le fonctionnement du service Hop à la demande n'est pas toujours bien compris lors des premières utilisations. L'ensemble de ces retours constituent une base de travail précieuse : **ils ont d'ailleurs contribué à faire évoluer le réseau dès ce début d'année.**



3. « POURQUOI TROIS SERVICES DIFFÉRENTS ? »

Parce que ces trois services sont complémentaires !

Les navettes urbaines circulent en boucle à sens unique à Hazebrouck, Bailleul et Nieppe, pour fluidifier la circulation, assurer des temps de parcours réguliers et desservir un plus grand nombre de quartiers avec un même véhicule. Les lignes interurbaines relient les communes aux pôles urbains, gares et zones d'activités, tandis que le service Hop à la demande complète l'offre dans les secteurs moins denses, et est activé uniquement sur réservation pour s'adapter aux besoins réels des usagers.

4. « POURQUOI LES HORAIRES NE COÏNCIDENT-ILS PAS AVEC LES PLANNINGS SCOLAIRES ? »

Cette question est revenue régulièrement lors de la rentrée de septembre ! Les horaires Hop Bus ont été pensés pour convenir au plus grand nombre (actifs, étudiants, seniors ou visiteurs) et non exclusivement pour les scolaires. Les transports scolaires relèvent par ailleurs actuellement du réseau Arc-en-ciel, géré par la Région Hauts-de-France. À compter de septembre 2027, une grande partie de ces lignes scolaires seront directement organisées par Cœur de Flandre agglo et le réseau Hop Bus.

5. « MA COMMUNE N'EST PAS DESSERVIE ? »

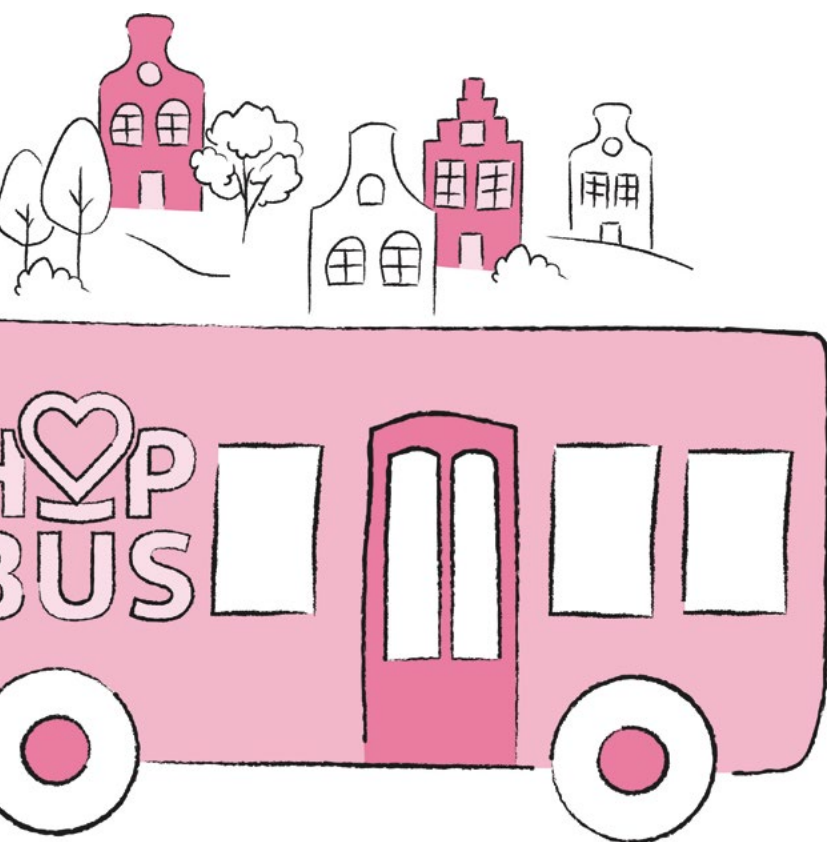
La desserte d'une commune dépend de plusieurs critères, comme le nombre d'habitants, les besoins identifiés, les distances ou la complémentarité avec d'autres réseaux existants, notamment Arc-en-Ciel. Avec l'évolution des grilles horaires de ce début d'année 2026, de nouvelles communes sont desservies, comme Flêtre et Merris. Une réflexion plus globale est envisagée pour septembre 2027.

6. « QU'EST-CE QUI CHANGE EN CE DÉBUT D'ANNÉE ? »

Depuis le 19 janvier, le réseau a franchi une première étape en connaissant des évolutions dont le but est de simplifier l'usage. Les navettes urbaines deviennent continues ou semi-continues, supprimant les temps d'attente au dernier arrêt et ajoutant de nouveaux arrêts à Hazebrouck (Quartier du Rocher et De Tassigny). Les lignes interurbaines sont renforcées : la L1 est prolongée jusqu'à Flêtre, la L2 propose des courses supplémentaires vers Méteren et la L3 est étendue à Merris avec des arrêts à la zone industrielle et à l'église. Le service Hop à la demande voit quant à lui son amplitude horaire élargie, notamment vers les gares et Steenvoorde.

Le saviez-vous ?

Un nouveau guide pratique a été édité, vous y retrouverez toutes les nouveautés. Il est disponible dans les mairies et lieux de passage du territoire. Les nouvelles grilles horaires sont également en ligne sur hopbus.fr.



2027 : vers des évolutions significatives

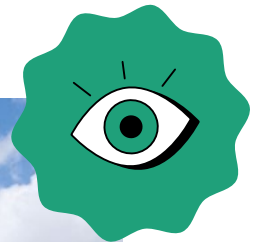
Une refonte plus ambitieuse du réseau se profile en septembre 2027 avec la reprise d'une grande partie des lignes scolaires Arc-en-Ciel présentes sur le territoire. L'objectif est d'offrir une couverture plus étendue, d'améliorer la régularité et de renforcer la qualité du service. **Car le réseau se veut vivant et évolutif, pour répondre toujours mieux aux besoins de mobilité de chacun !**

⇒ Zoom Élections communautaires, mode d'emploi

Les 15 et 22 mars prochains, vous allez choisir les élu(e)s qui représenteront votre commune pour un mandat de six ans. Parmi eux, certain(e)s seront amenés à siéger au sein du conseil communautaire. Ainsi, l'instance délibérative de Cœur de Flandre aggro sera elle aussi renouvelée au printemps 2026.

Parce qu'il est parfois difficile de s'y retrouver dans les différents échelons administratifs, on vous aide à y voir plus clair en répondant à quelques grandes questions : qu'est-ce qu'un conseil communautaire ? Comment est-il constitué ? Quelles sont les compétences pour lesquelles il agit ? Car vous ne le savez peut-être pas, mais Cœur de Flandre aggro est présent à vos côtés au quotidien !

Hôtel de Ville d'Hazebrouck.





Le Conseil communautaire, c'est quoi ?

C'est l'instance délibérative de Cœur de Flandre aggro.

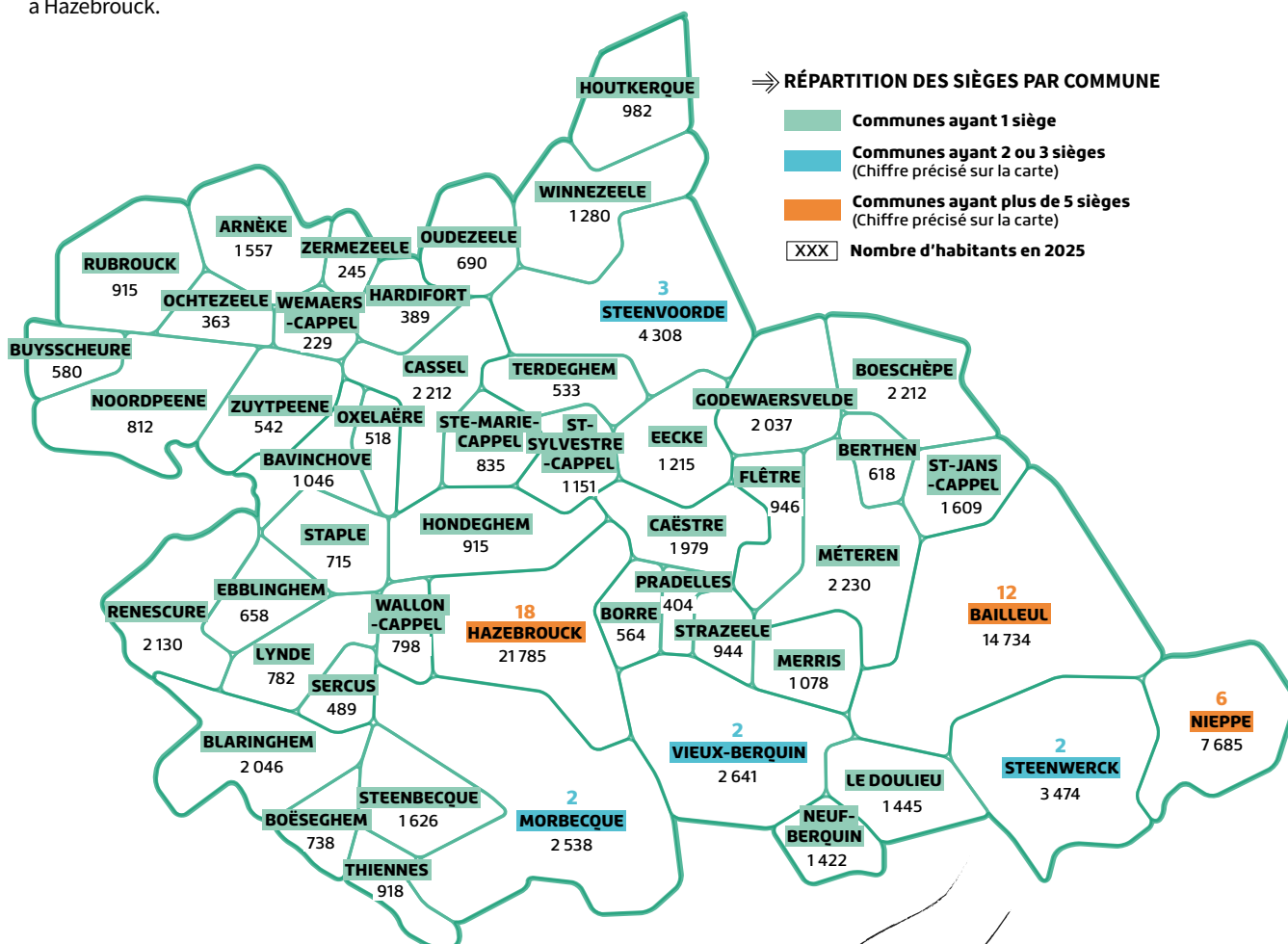
Son rôle est similaire à celui du conseil municipal mais à l'échelle d'un territoire composé de 50 communes ! Il est chargé de gérer, via l'adoption de délibérations, les affaires de l'intercommunalité dans la limite des compétences qui lui sont confiées. C'est l'organe le plus important puisque les élus y votent le budget, les subventions ainsi que les projets préalablement examinés en commission, bureau exécutif ou conseil des maires. Le conseil communautaire se réunit au moins une fois par trimestre en séance publique au siège de Cœur de Flandre aggro à Hazebrouck.

⇒ 50 COMMUNES – 88 CONSEILLERS COMMUNAUTAIRES

Chacune des 50 communes de Cœur de Flandre aggro est représentée par au moins un élu, ce qui lui permet de participer aux débats et aux prises de décision qui concernent le territoire. La répartition des sièges est proportionnelle à la population de chaque commune, garantissant ainsi une représentation de chacune au sein de l'instance délibérative. C'est la raison pour laquelle le conseil communautaire est composé de 88 élus, certaines communes disposant de davantage de sièges.

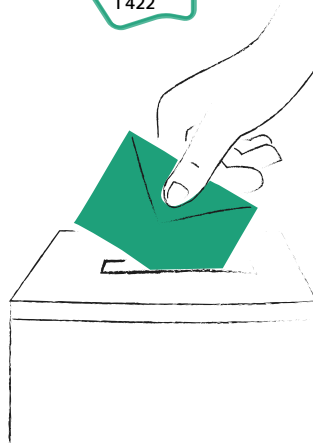
⇒ RÉPARTITION DES SIÈGES PAR COMMUNE

- Communes ayant 1 siège
- Communes ayant 2 ou 3 sièges (Chiffre précisé sur la carte)
- Communes ayant plus de 5 sièges (Chiffre précisé sur la carte)
- XXXX Nombre d'habitants en 2025



⇒ ÊTES-VOUS INSCRIT(E) SUR LES LISTES ÉLECTORALES ?

Pour pouvoir choisir vos futurs conseillers municipaux et communautaires, vous devez être inscrit(e) sur les listes électorales. Vous avez déménagé récemment ? Vous pouvez réaliser la démarche jusqu'au 6 février 2026 en ligne sur le site vie-publique.fr ou auprès de votre mairie.



2 Comment sont élus les conseiller(ère)s communautaires ?

En même temps que les conseillers municipaux et au suffrage universel direct !

En vous rendant dans les bureaux de vote les 15 et 22 mars prochains, vous désignerez également les conseillers et conseillères communautaires qui siégeront à Cœur de Flandre agglo. Les modalités varient selon que la commune compte plus ou moins de 1000 habitants. On vous explique !

« Nul ne peut être conseiller communautaire s'il n'est conseiller municipal. »

Code électoral



Campagne de la commune d'Hondeghem.

⇒ Pour les communes de – 1000 habitants

Vous votez pour une seule liste. Les conseillers communautaires sont désignés parmi les conseillers municipaux élus en suivant l'ordre du tableau (maire, adjoints puis conseillers municipaux) et dans la limite du nombre de sièges attribués à la commune au sein du conseil communautaire.

Nouveauté : en 2026, pour les communes de moins de 1000 habitants, les listes doivent également prévoir l'alternance femme – homme afin de garantir la parité.

1 seule liste

Candidats élections municipales

1	_____
2	_____
3	_____
4	_____
5	_____
6	_____
7	_____
8	_____



Mairie de la commune de Boeschèpe.

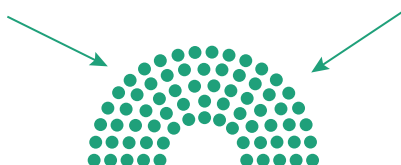
⇒ Pour les communes de + 1000 habitants

Les conseillers sont élus au suffrage direct à la fois pour un mandat de conseiller municipal et pour un mandat de conseiller communautaire mais ils figurent sur deux listes distinctes lors du scrutin. Vous utilisez toutefois un seul bulletin de vote mentionnant une liste de candidats aux élections municipales, ainsi que la liste de candidats au mandat de conseiller communautaire qui lui est liée (« liste intercommunale »).

La répartition des sièges est réalisée de la manière suivante : la liste en tête obtient 50 % des sièges dont la commune dispose. Les sièges restants sont répartis à la proportionnelle entre les listes ayant obtenu plus de 5 % des suffrages exprimés.

2 listes distinctes

Candidats élections communautaires		Candidats élections municipales	
1	_____	1	_____
2	_____	2	_____
3	_____	3	_____
4	_____	4	_____
5	_____	5	_____
6	_____	6	_____
7	_____	7	_____
8	_____	8	_____

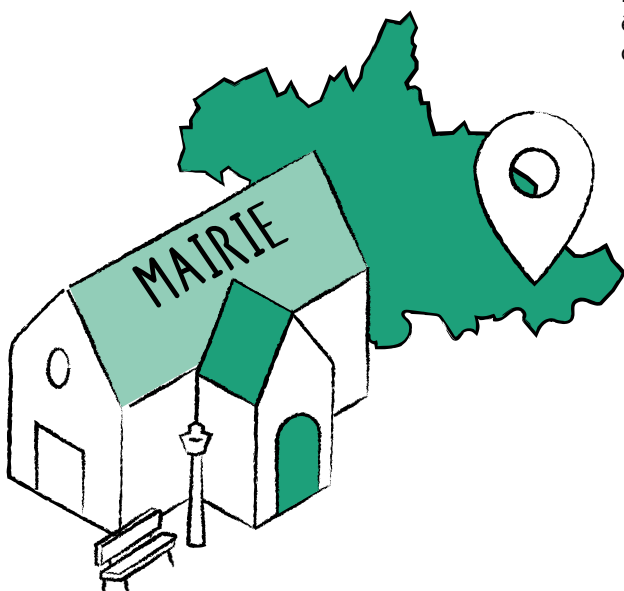


88 élus du Conseil communautaire

3 Comment sont élus le(la) Président(e) et les Vice-Président(e)s?

Par les conseillers communautaires nouvellement élus !

Les 88 conseillers communautaires élus suite aux élections municipales doivent se réunir au plus tard le vendredi de la quatrième semaine qui suit l'élection des maires. Il s'agit du **conseil d'installation**. En 2026, celui-ci aura donc lieu au cours du mois d'avril.



Les conseillers communautaires auront à désigner :

- le/la président(e) de Cœur de Flandre agglo à la majorité absolue par vote à bulletin secret.
- le nombre de membres qui siégeront au sein du Bureau exécutif.
- les vice-président(e)s et conseiller(ère)s délégué(e)s, par vote à bulletin secret.

Pour chaque poste, tous les élus communautaires peuvent être candidats. Les délégations sont définies après le conseil d'installation par le(la) Président(e) via un arrêté.

Les conseillers communautaires représentent les communes au sein des organes délibérants de l'agglo.

4 Comment les décisions sont-elles prises ?

Par la tenue régulière d'instances.

En amont du vote en **conseil communautaire**, plusieurs instances existent pour que les représentants des communes - maires et élus communautaires, participent aux réflexions et fassent remonter les besoins de leurs administrés.

- **Les commissions thématiques** : urbanisme, logement, numérique, culture... Chaque compétence de l'intercommunalité fait l'objet d'une commission spécifique composée d'élus et de techniciens. Celle-ci se réunit plusieurs fois dans l'année pour préparer les projets.
- **Le bureau exécutif** : composée du(de la) président(e) et des vice-président(e)s, cette instance politique délibère sur les sujets délégués par le conseil communautaire afin de faciliter la gestion courante de la collectivité. Elle peut également émettre des avis et des orientations.
- **Le conseil des Maires** : plusieurs fois par an, les 50 maires de Cœur de Flandre agglo se réunissent afin d'échanger et de débattre des grandes orientations de la collectivité. Cette instance permet l'information des élus et la coordination de l'action publique à l'échelle intercommunale.

⇒ LES ÉTAPES



5 Que fait Cœur de Flandre aggro dans votre quotidien ?

Mobilité, petite enfance, urbanisme, environnement, aménagement... les missions de Cœur de Flandre aggro sont variées. À côté des grands projets structurants pour le territoire, la collectivité intervient dans votre quotidien, parfois même sans que vous ne vous en rendiez compte !

AMÉNAGER LES ROUTES DU CŒUR DE FLANDRE ⇐

Routes, voies cyclables, parkings des pôles gares, voies vertes... quel que soit votre moyen de transport, l'agglo contribue à l'aménagement et à l'entretien de la voirie du territoire.



⇒ LIVRER DES REPAS CHEZ NOS AÎNÉS

Chaque jour, ce sont plus de 500 repas équilibrés et complets qui sont livrés auprès des bénéficiaires du service restauration à domicile.



Aménagements cyclables à Bailleul.



Festival ArtpentEURs - La chouette à Berthen.



⇒ ÉVEILLER LA CURIOSITÉ À TOUT ÂGE

Spectacles, expositions, concerts, résidences d'artistes... tout au long de l'année, des événements culturels sont organisés à destination des habitants des communes de l'agglo.



⇒ VOUS ACCOMPAGNER DANS LE DÉVELOPPEMENT OU LA CRÉATION DE VOTRE ENTREPRISE

L'agglo soutient les entreprises et entrepreneurs du territoire à toutes les étapes de leur projet : lancement, recherche de locaux, recrutement, dossiers de subvention...



⇒ PROPOSER DES SOLUTIONS D'ACCUEIL POUR VOS ENFANTS

Avec 3 structures intercommunales et 10 antennes Relais Petite Enfance (RPE), Cœur de Flandre aggro vous accompagne dans la recherche de modes d'accueil pour vos enfants de 0 à 3 ans. Des temps d'éveils et festifs sont régulièrement proposés.



⇒ FAIRE DÉCOUVRIR LE TERRITOIRE

Visites, carnivals, balades à pied ou à vélo, produits locaux, estaminets... entre patrimoine culturel, naturel et gastronomique, le Cœur de Flandre a de nombreux atouts à valoriser auprès des touristes comme des habitants. Une mission assurée par l'office de Tourisme Destination Cœur de Flandre, bras droit de Cœur de Flandre aggro pour toute la politique « tourisme ».



FAVORISER DE NOUVEAUX MODES DE DÉPLACEMENT

Avec Hop Bus, vous pouvez voyager gratuitement et simplement en Cœur de Flandre avec 3 navettes urbaines, 3 lignes interurbaines et 2 lignes Hop à la demande.



Navette Hop Bus à Bailleul.

⇒ ORGANISER DES SÉJOURS POUR VOS ADOS



De 12 à 17 ans, vos enfants peuvent partir en séjours avec l'agglomération. Montagne, plage, nature, sport, ou détente, il y en a pour tous les goûts. L'occasion de faire des rencontres, de découvrir de nouvelles destinations et de se créer des souvenirs.

⇒ INSTRUIRE VOS DEMANDES D'URBANISME



Travaux, agrandissement, construction, démolition... Cœur de Flandre agglomération instruit les dossiers en veillant au respect du PLUi-H et de la législation en vigueur avant d'émettre un avis auprès de votre mairie.



⇒ VOUS PRÊTER DES LIVRES AVEC L'ESCAPADE

Le réseau de lecture publique vous permet d'emprunter gratuitement des livres, BD, revues, CD et DVD dans les 46 médiathèques et points de retrait du territoire, en plus de nombreux services en ligne.

⇒ SOUTENIR LES COMMUNES



L'agglomération soutient les communes en les accompagnant dans leurs projets : financements via un fonds de concours, aide à la recherche de subventions et mise à disposition de ressources (agents, matériels, équipements...).



⇒ ASSURER LA GESTION DES DÉCHETS

Cœur de Flandre agglomération assure la gestion du service en lien avec les syndicats (SMICTOM des Flandres et SIROM Flandre Nord) en charge de la collecte et du traitement des déchets (ordures ménagères, verre, déchets verts...).

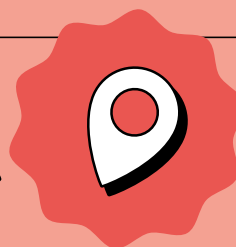


PLANTER PLUS, MIEUX ET LOCAL

Les haies, bosquets et vergers sont de véritables refuges pour la faune et la flore. Afin de préserver et favoriser la biodiversité, Cœur de Flandre agglomération via son dispositif *Reboise ta Flandre* accompagne la plantation d'essences locales auprès des habitants, agriculteurs et communes du territoire.



Atelier de plantation avec des écoliers méterenois dans le cadre du dispositif *Reboise ta Flandre*.



⇒ Près de chez vous L'actu dans vos communes

EQUIPEMENT

Morbecque

Un complexe multi-sports



Depuis la rentrée de septembre, associations et écoliers de la commune peuvent bénéficier de ce nouvel équipement flambant neuf. **Il est possible d'y pratiquer de la zumba, du tir à l'arc, du badminton, du tennis de table ou encore du football.** La commune a également noué des partenariats avec des clubs hazebrouckois : le HBH pour le handball et le club Jean Macé pour le basketball. Les espaces verts seront aménagés à la belle saison.

> Ce projet, d'un montant total de 2,3 millions d'€, a été soutenu par Cœur de Flandre aggro à hauteur de 100 000 € dans le cadre du dispositif PACES. La commune a obtenu 28 % de subventions publiques pour ce projet.



LOISIRS

Steenwerck

Un nouveau souffle pour les Ateliers d'arts

À Steenwerck, Aurélie Terrier-Baudin a repris en octobre dernier, à la suite de Vincent Ducourant, les Ateliers d'arts, **une association qui a notamment pour but d'ouvrir à l'art, à la création et à la culture.** Avec l'envie de transmettre et de rassembler, cette artiste plasticienne steenwerckoise, diplômée en art et philosophie de l'art, ouvre le lieu aux enfants dès 6 ans, aux jeunes et aux adultes. Un atelier parent-enfant dès 18 mois viendra compléter courant 2026 l'offre pour partager des moments créatifs en duo. Sculpture, peinture, collage ou graphisme : des pratiques variées sont explorées afin d'encourager l'expression de chacun(e) !

> Page Facebook

« **Aurélien Atelier d'art plastique** »

TOURISME

Steenbecque

Une maison d'hôtes ludique

À Steenbecque, la plus ancienne maison du village accueille désormais *Du Pain et des Jeux*, première maison d'hôtes ludique du département. Laurence Bouillon et Sylvain Machen y ont aménagé 3 chambres (soit 11 couchages) et proposent des séjours conviviaux en famille ou entre amis, avec plus de 1 000 jeux de société à découvrir. **Entre parties partagées, repas faits maison et produits locaux,** l'adresse invite à déconnecter et à vivre des moments simples autour du jeu : « *Nous souhaitons créer une atmosphère conviviale et décontractée, que les gens se sentent comme chez eux. Une atmosphère chaleureuse comme les gens du Nord !* » souligne le couple.

> 26, place Jean Ruysen à Steenbecque
09 79 43 37 31 - dupaindesjeux.com



GASTRONOMIE

Eecke***Des fromages médaillés***

Pour sa première participation au Mondial du Fromage à Tours en septembre dernier, la Fromagerie d'Eecke n'a pas fait les choses à moitié ! Deux fromages ont été récompensés : le Trhoublon, un fromage à la bière brune, a remporté une médaille d'argent tandis que le Baeck Houck, un fromage aux pétales de coquelicot et graines de pavot grillé, a lui reçu une médaille de bronze. Une belle reconnaissance pour Frank Barbé, qui a créé sa fromagerie en 2017 dans un laboratoire basé dans son garage. Il a depuis investi dans de nouveaux outils et s'est entouré de trois collaboratrices, lui permettant d'augmenter sa production tout en gardant l'envie de proposer une production artisanale. Il parvient à garder du temps pour accueillir des visites et expliquer son métier aux groupes de passage et écoliers. **Retrouvez ses fromages chez des revendeurs locaux ou en vente directe tous les vendredis soirs !**

> 10, résidence du vivier à Eecke - fromageriedeecke.fr



ARTISANAT

Godewaersvelde
Filiation à la tête de la boucherie

Véritable institution réputée notamment pour son potjevleesch, produit phare maintes fois récompensé, la boucherie « *Au cœur des monts* » - tenue jusqu'alors par Éric Kiecken, installé en 2006 - a été reprise en octobre dernier par son fils Jérémy, épaulé par son épouse Marie. « *Après 14 ans d'expérience dans le métier, c'est une fierté de reprendre la boucherie familiale. Plus qu'un travail, c'est une histoire de famille et de savoir-faire.* » confie-t-il. Si les bases restent les mêmes – le côté café ou l'ambiance chaleureuse et rustique, le couple a à cœur d'apporter sa touche personnelle en proposant de nouveaux produits comme une bière fabriquée sur place, ou en montrant le quotidien de la boucherie sur la page Facebook « *Au cœur des monts* ».

> 245, rue du mont des Cats à Godewaersvelde - 03 28 42 51 42
 Page Facebook « *Au cœur des monts* »

SCOLARITE

Neuf-Berquin***De nouveaux locaux pour les écoliers***

Après un an de travaux, les élèves et le personnel de l'école Yves Montand bénéficient depuis septembre de locaux plus grands et surtout adaptés avec la création de nouveaux espaces (salle de restaurant et garderie à l'étage, cuisine, sanitaires, et hall d'accueil) qui forment un ensemble de 224 m². Plus besoin d'aller à la salle des fêtes pour manger, l'école dispose dorénavant de sa propre cantine de 123 m². Avec une acoustique optimisée et un système de chauffage au sol, l'heure du repas est désormais un moment agréable ! Un self a également été aménagé pour les élèves à partir du CP dans l'objectif de développer leur autonomie. Ce projet intègre par ailleurs une dimension environnementale avec l'installation d'une pompe à chaleur et de panneaux solaires, dont la production sera intégrée dans la démarche d'autoconsommation collective mise en place par la commune.

> Ce projet, d'un montant total de 1 479 000 €, a été soutenu par Cœur de Flandre agglo à hauteur de 100 000 € grâce au dispositif PACES. La commune a obtenu 80% de subventions publiques pour ce projet.



⇒ *Bonjour* **Manon Lemeiter**



**« Le handball m'a offert
des opportunités incroyables. »**



BIO EXPRESS

Enfant de la balle

À 17 ans, la Steenvoordse Manon Lemeiter fait partie des meilleures handballeuses françaises de sa génération. Rigoureuse, discrète mais redoutablement explosive, la jeune flamande a déjà un parcours impressionnant.

Elle n'a que 8 ans quand elle pose pour la première fois la main sur un ballon de handball mais très vite, les entraîneurs du HBH71¹ repèrent chez cette petite fille calme, un sens du duel, une lecture du jeu et une facilité dans les enchaînements qui dépassent son âge. À la base arrière, son poste de prédilection, Manon aime distribuer, créer des espaces, marquer et aussi mettre une énergie sans limite en défense, secteur dans lequel elle excelle. Elle s'impose naturellement, saison après saison, surclassée dès ses débuts. Avec les moins de 15 ans, elle signe une saison parfaite : aucune défaite pour cette équipe soudée. Elle découvre la Nationale 3, toujours avec cette détermination tranquille qui frappe tous ses coachs². « Elle a clairement contribué à la montée du club en N2 sur la saison 2023-2024 », témoigne Marine Olivier qui fut son entraîneur durant 8 ans.



« Sans le HBH et mes coachs, je ne serais jamais arrivée là. »

⇒ UN MENTAL DE COMPÉTITRICE

L'été dernier, Manon a vécu ce dont beaucoup de jeunes sportifs rêvent : elle a intégré l'Équipe de France (U18), direction la Macédoine pour le Festival Olympique de la Jeunesse Européenne, puis le Monténégro pour l'Euro U18. Défilé lors de la cérémonie d'ouverture, Marseillaise chantée en chœur, matchs à une cadence folle... « C'était incroyable, résume-t-elle simplement, même s'il faut gérer la pression et la fatigue, les émotions partagées avec l'équipe sont indescriptibles ! » Aujourd'hui au Pôle Espoir de Tourcoing, Manon jongle entre lycée, internat et matchs avec les Louvettes de Saint-Amand-les-Eaux. En décembre dernier, elle a rejoint le tournoi des Quatre Nations à Paris. En février, elle disputera les Interpôles à Besançon, une étape clé pour attirer l'attention

des centres de formation. Le Franco-Allemand en avril et les championnats du monde U18 cet été pourraient compléter ce calendrier intense. Pour tenir, il y a l'ancrage flamand : la famille d'abord – sa mère Mélanie, son père Jérôme, et ses frères, Paul et Jules, l'amitié aussi, mais aussi la nature et la convivialité d'ici. Un ancrage qui l'aide à progresser, sans brûler les étapes. « Le plus important, c'est de garder du plaisir, confie-t-elle. Il faut oser. Je ne pensais jamais en arriver là, le handball a complètement changé ma vie ! »

¹Handball Hazebrouck Club, <https://www.hbh71.com/>

²Manon remercie particulièrement Marine Olivier et Marie-Valérie Corbani (HBH71), Benjamin Schmidt et le staff du Pôle Espoir de Tourcoing, le staff de Saint-Amand Handball – Porte du Hainaut, le staff technique et médical de l'Équipe de France, ainsi que sa famille !

⇒ 2008

Naissance le 4 avril.

⇒ 2017

1^{re} licence de handball au sein du HBH 71 à Hazebrouck.

⇒ 2022

Championne Régionale des Hauts-de-France (-15) et sélection dans l'équipe du Comité Nord.

⇒ 2023

1^{re} Marseillaise en Espagne avec la sélection Nationale U16.

⇒ 2024

Arrivée en N1 à Saint-Amand-les-Eaux (Saint-Amand Handball - Porte du Hainaut).

⇒ 2025

Premiers entraînements avec l'équipe professionnelle (D1) de Saint-Amand Handball - Porte du Hainaut.

EXPLORER

« LA CHAÎNE DES MONTS » À PIED OU À VÉLO

Carte de 10 circuits de 3,6 à 44,4 km.
Gratuite, disponible dans les offices de
tourisme Destination Cœur de Flandre.
Des circuits sont également proposés
autour d'œuvres de land art, des sphères
en saule inspirées de la géologie à
découvrir côté France et côté Belgique.

IN FLANDERS TRAIL

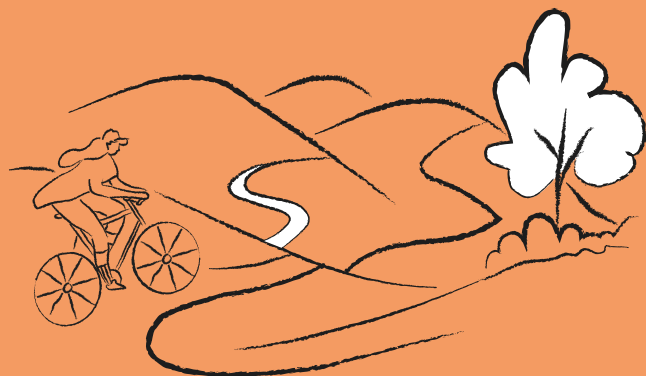
Une application et un portail web pour
préparer ses parcours de trail, et découvrir
les services et événements locaux.

espacestrail.run/fr/inflanderstrails

LE PATRIMOINE VÉGÉTAL SAUVAGE DES HAUTS-DE-FRANCE

Le Conservatoire botanique national de
Bailleul offre 25 hectares qui invitent
à découvrir les plantes sauvages
et médicinales que nous côtoyons
quotidiennement.

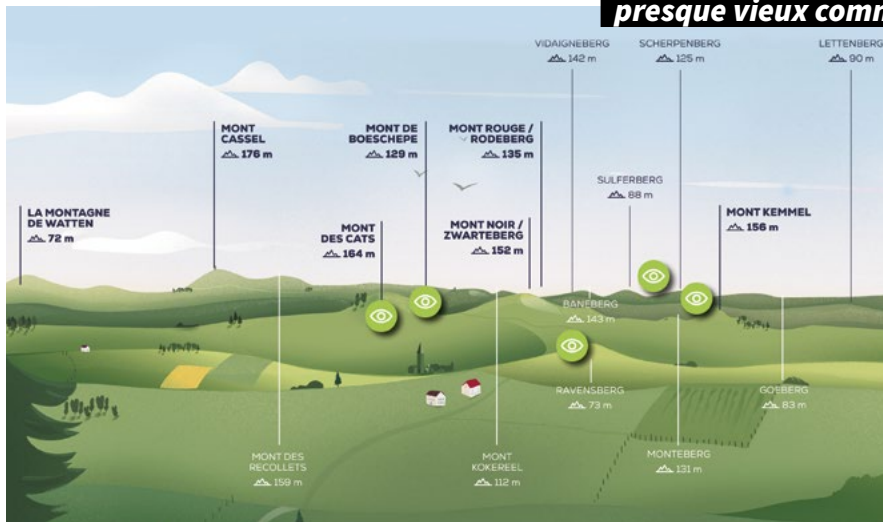
jardins.cbnbl.org



Mont des Cats

⇒ *La minute
vlaemsch*
**La chaîne
des monts
des Flandres**

**« Les monts actuels apparaissent
comme des reliefs isolés,
derniers témoins d'un « marais »
presque vieux comme le monde. »**



La chaîne des monts - © Julie de Figuerredo - projet Interreg V «Ruralité»

Ils font partie de notre horizon quotidien. On les aperçoit loin dans le plat pays flamand. Les monts des Flandres sont bien plus que de simples collines : ils sont un repère familier, une fierté locale et un marqueur fort de l'identité flamande.

« Des monts qu'on appellerait ailleurs des collines », écrivait Marguerite Yourcenar. Dans un pays aussi plat, ces hauteurs culminant à moins de 200 mètres ne passent pas inaperçues. Pour comprendre cette ligne de crête, il faut remonter à l'ère cénozoïque, lorsque la mer recouvrait encore la région. « Durant 20 millions d'années, elle dépose sables et argiles sur une épaisseur de 250 mètres par endroits. Elle se retire définitivement il y a 35 millions d'années, les 100 premiers mètres de dépôts sont érodés, puis, il y a 5 millions d'années, les sables et galets de silex sont cimentés sous l'action de l'oxyde de fer. Ainsi naît le grès ferrugineux, une roche particulièrement résistante qui chapeaute aujourd'hui ces monts », explique Vianney Fouquet, responsable de service au Conservatoire Botanique des Hauts-de-France à Bailleul. Résultat : les fonds marécageux d'antan se sont transformés en sommets, tandis que les zones alentour se sont peu à peu abaissées, créant ce que l'on appelle une « inversion du relief ».

⇒ DES PAYSAGES ET DES HISTOIRES SINGULIÈRES

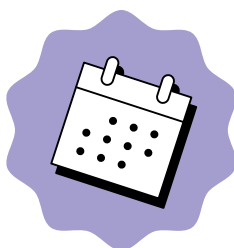
Cette géologie particulière façonne des paysages rares dans la région : sols acides, landes et forêts humides où prospère une biodiversité peu commune. Jacinthe des bois, bruyère, dorine à feuilles alternes ou salamandre tachetée y trouvent refuge, comme au Mont Noir, dans une ambiance submontagnarde. Les Monts des Flandres sont aussi chargés d'histoire. Leurs noms — Mont Rouge

(Rodeberg), Mont Noir (Zwarberg), Mont Kemmel ou Mont Cokerel — racontent les langues, les légendes et les usages. Comme les différentes façons de les habiter et de les protéger : côté français, des sites comme le Mont Noir ou le Mont des Cats bénéficient en partie du statut d'Espace Naturel Sensible, tandis que les vestiges de la Première Guerre mondiale, les anciennes carrières et sablières, les zones frontalières animées d'estaminets ou encore les coteaux cultivés pour la vigne côté belge rappellent combien ces reliefs ont été, au fil du temps, habités, exploités et aujourd'hui préservés.

⇒ UN TERRAIN DE JEU GRANDEUR NATURE, À DEUX PAS DE CHEZ NOUS

Les monts sont aussi un espace de respiration et de découverte. Randonnées, sorties à vélo ou simples promenades offrent des panoramas remarquables sur la plaine flamande et d'innombrables possibilités de découvertes grâce au réseau rando points-nœuds. Depuis 2023, l'espace de trail transfrontalier *In Flanders Trails* complète cette offre avec 16 circuits balisés de 5 à 99 km, faisant du Cœur de Flandre la première destination outdoor des Hauts-de-France. De nouveaux parcours sont d'ailleurs proposés depuis décembre du côté du Mont Cassel, source (quasi) infinie de chemins à explorer et de vues à savourer. Que l'on vienne y chercher des histoires à raconter, un bain de nature ou le plaisir de se dépasser, les Monts des Flandres offrent, près de chez nous, un terrain d'évasion à la hauteur de toutes les envies.

⇒ On sort !



Une sélection des événements proposés en Cœur de Flandre

Agenda disponible sur : ca-coeurdeflandre.fr/agenda

TRADITION

Carnavals et mi-carême

En janvier, on ressort les costumes, on (re)construit les chars, on peaufine les chorégraphies... Car la saison des carnavals arrive très vite !

- Bande de **Godewaersvelde** le dimanche 8 février
- Carnaval de **Bailleul** du vendredi 13 au mardi 17 février
- Carnaval de **Cassel** le dimanche 15 février
- Carnaval d'**Houtkerque** le samedi 14 mars
- Mi-carême à **Hazebrouck** le week-end du 28 mars
- Réveil de **Cassel** le lundi 6 avril



PISCINE

Enfilez vos maillots !

Détente, fun et défis rythmeront l'année 2026 à la piscine Aquabelle !
Au programme : deux soirées Zen (13 mars et 13 novembre), une chasse aux œufs (4 avril), une soirée aquafitness (19 juin) et un défi Aqualanta (12 septembre).



Infos : ca-coeurdeflandre.fr/lagenda-de-vos-piscines
et sur la page Facebook AquaBelle.

EMPLOI

Forum des métiers de la petite enfance

Venez échanger avec des professionnel(le)s pour découvrir les formations et les métiers de la petite enfance : assistant(e) maternel(le), auxiliaire de puériculture, infirmier(e) puériculteur(rice)...



Vendredi 20 mars de 9h à 12h
au siège de Cœur de Flandre aggro (222 bis rue de Vieux-Berquin à Hazebrouck).

SPECTACLE

Revue de l'Orphéon

Ce spectacle plus que centenaire (111 ans) ravit chaque année plus de 10 000 spectateurs. Mêlant humour et musique live, il est entièrement pensé par l'Hazebrouckois Rodolphe Pillisser.



Du 1^{er} février au 19 avril
(vendredi soir, samedi soir et dimanche après-midi).
Infos : revueorphéon.fr.

BIODIVERSITE

Formations taille, greffage et plessage

Soucieux(se) d'apprendre les bons gestes pour tailler vos fruitiers et augmenter votre future cueillette de pommes ? Curieux d'être formé(e) au greffage pour multiplier vos plants ? Envie de faire plaisir aux enfants en fabriquant une cabane de saule ? Rejoignez l'une de nos formations proposées en partenariat avec les associations du territoire !



Entre le 25 février et le 7 mars.
Infos & inscription :
ca-coeurdeflandre.fr/decouvrir-et-se-former



SCÈNE

Week-end poil à gratter

Incontournable, le Week-End Poil à Gratter 2026 aura lieu du 29 janvier au 1^{er} février. Au programme, six spectacles totalement réjouissants à découvrir dont l'impertinent Frédéric Fromet !



Espace Flandre à Hazebrouck.
07 59 54 38 90
Infos : malraux-spectacles.com/week-endpoilagratter



LECTURE

Histoires en série

Vous aimez les histoires, celles que l'on écoute et que l'on partage ?

Du 17 au 31 janvier, le festival Histoires en série propose des lectures dans les médiathèques du réseau L'escapade. Découvrez des histoires sensibles et actuelles pour le jeune public, mais aussi *Nos vies absolues*, une adaptation littéraire consacrée à la relation entre Albert Camus et Maria Casarès.



Gratuit
Infos : ca-coeurdeflandre.fr/vous-aimez-les-histoires

CULTURE

Musique au musée

Que vous ayez envie de classique, jazz, pop, rock, musiques traditionnelles ou persanes... Que vous veniez pour (re)découvrir les œuvres ou les musées sous un autre angle... Ou que vous ayez envie de vous laisser surprendre par un spectacle dans un cadre insolite... Vous êtes les bienvenu(e)s à cette 19^e édition du festival Musique au musée !



Du 4 au 19 avril 2026, dans les musées du réseau Muzéa.
Infos : ca-coeurdeflandre.fr/musique-au-musee-2026



muzéa
Le réseau
des musées
de Flandre

04>19
AVRIL
2026

MUSIQUE AU MUSÉE

19^e ÉDITION

Organisé par :



En partenariat avec :



DESTINATION
Cœur de Flandre



**CŒUR DE
FLANDRE**
AGGLO

Vlam!

TOUTE L'ACTUALITÉ SUR
www.ca-coeurdeflandre.fr

